

ARDEA Doradztwo Środowiskowe

Arkadiusz Kiszka

os. Wschód 4C/6

62-100 Wągrowiec

tel. 513 338 854

kontakt@ardea.net.pl

www.ardea.net.pl



**Ekspertyza przyrodnicza dotycząca występowania gatunków chronionych  
w obrębie stawów zlokalizowanych w parku im. Strzeleckiego  
przy ul. Głuszyna w Poznaniu**

**Zlecniodawca:**

PRACOWNIA LANDIO

Magdalena Baranowska

ul. Szamotulska 37A/15

60-365 Poznań

Opracowanie      mgr Arkadiusz Kiszka

Data i podpis

Wągrowiec, czerwiec 2017

## Informacje wstępne

Dane do niniejszej ekspertyzy zostały zebrane w dniach 1-2 czerwca 2017 r. a jej celem było zdiagnozowanie czy stawy znajdujące się w parku im. Strzeleckiego przy ul. Głuszyna w Poznaniu, stanowią siedlisko dla chronionych gatunków roślin lub zwierząt.

Inwentaryzację przeprowadzono w związku z planowaną modernizacją parku, która obejmować będzie m.in. prace melioracyjne (w tym bagrowanie) w obrębie istniejących stawów i rowów melioracyjnych.



Ryc. 1. Lokalizacja stawów objętych inwentaryzacją.



Fot. 1. Widok na duży staw, gęsto zarośnięty trzciną z widocznymi zaroślami wierzby szarej.

## Informacja prawna

W prawie krajowym oprócz ustawy o ochronie przyrody funkcjonują 3 akty prawne, regulujące kwestie ochrony gatunkowej:

- Rozporządzenie Ministra Środowiska z dnia 6 października 2014 r. w sprawie ochrony gatunkowej zwierząt (Dz. U. z 2014 r., poz. 1348),
- Rozporządzenie Ministra Środowiska z dnia 9 października 2014 r. w sprawie ochrony gatunkowej roślin (Dz. U. z 2014 r., poz. 1409),
- Rozporządzenie Ministra Środowiska z dnia 9 października 2014 r. w sprawie ochrony gatunkowej grzybów (Dz. U. z 2014 r., poz. 1408).

W stosunku do dziko występujących gatunków zwierząt objętych ochroną ścisłą lub częściową, wprowadzono m. in. następujące zakazy:

- umyślnego zabijania,
- umyślnego okaleczania lub chwytania,
- umyślnego niszczenia ich jaj lub form rozwojowych,
- zbierania, pozyskiwania, przetrzymywania lub posiadania okazów gatunków,
- niszczenia siedlisk lub ostoj, będących ich obszarem rozrodu, wychowu młodych, odpoczynku, migracji lub żerowania,
- niszczenia, usuwania lub uszkodzania gniazd, mrowisk, nor, legowisk, żeremi, tam, tarlisk, zimowisk lub innych schronień,
- umyślnego uniemożliwiania dostępu do schronień,
- umyślnego przemieszczania z miejsc regularnego przebywania na inne miejsca.

Ponadto w stosunku do gatunków szczególnie wrażliwych, wprowadzono zakaz umyślnego płoszenia lub niepokojenia w miejscach noclegu, w okresie lęgowym w miejscach rozrodu lub wychowu młodych.

Rozporządzenia w sprawie ochrony gatunkowej roślin oraz ochrony gatunkowej grzybów, wprowadzają podobne regulacje prawne w stosunku do okazów chronionych, m. in.:

- umyślnego niszczenia,
- umyślnego zrywania lub uszkodzania,
- niszczenia ich siedlisk,
- umyślnego przemieszczania w środowisku przyrodniczym.

Odstępstwa od ww. zakazów możliwe są dopiero po uzyskaniu stosownych zezwoleń z regionalnej dyrekcji ochrony środowiska. Zgodnie z art. 131 pkt 14 ustawy o ochronie przyrody, naruszenie zakazów w stosunku do gatunków chronionych, skutkować może karą aresztu lub grzywny.

## Metodyka prowadzonych prac

Obserwacje prowadzono wyłącznie w obrębie dwóch stawów, celem wyszukania gatunków chronionych związanych bezpośrednio lub pośrednio ze środowiskiem wodnym. W trakcie obserwacji korzystano z lornetki Nikon 10x50 a dokumentację fotograficzną wykonywano przy użyciu lustrzanki cyfrowej Canon 550D z obiektywem sigma 70-300. Tam gdzie grunt umożliwiał pewne oparcie, staw penetrowano w spodniobutach. Identyfikację gatunków prowadzono wyłącznie poprzez obserwację bezpośrednią.



## Wyniki prowadzonych obserwacji

W wyniku prowadzonych obserwacji stwierdzono, że duży staw stanowi siedlisko dla następujących gatunków chronionych:

1. **łośówka (*Acrocephalus plaustris*)** – gniazdo zlokalizowane w trzcinach porastających wewnątrz stawu;
2. **żaba wodna (*Pelophylax esculentus*)** – stwierdzono obecność ok. 10 godujących osobników;
3. **ślimak winniczek (*Helix pomatia*)** – pojedyncze osobniki na skarpach dużego stawu oraz wzdłuż rowu melioracyjnego.

Pozostałe gatunki stwierdzone w trakcie prowadzonej inwentaryzacji:

### Rośliny

Duży staw jest zarośnięty turzycą prosową (*Carex paniculata*), turzycą błotną (*Carex acutiformis*) oraz wierzbą szarą (*Salix cinerea*). Brzegi stawów i rowów melioracyjnych porośnięte są darnią, mchem, kępami bzu czarnego, pokrzywą zwyczajną (*Urtica dioica*), trybulą leśną (*Anthirus sylvestris*) oraz nielicznie występującymi wiązówką błotną (*Filipendula ulmaria*), jaskier bulwkowy (*Ranunculus bulbosus*), szczaw zwyczajny (*Rumex acetosa*). Wzdłuż odtwarzanych rowów melioracyjnych rosną drzewa i krzewy (drzewostan charakterystyczny dla obszaru całego parku). Mały staw jest bardzo ubogi w roślinność.

### Ważki

Duży staw stanowi optymalne siedlisko dla rozwoju niektórych gatunków ważek, jednak w trakcie inwentaryzacji wykazano obecność wyłącznie 3 gatunków: łunicy czerwonej (*Pyrhosoma nymphula*), łątki dziewczeczki (*Coenagrion puella*) oraz pióronoga zwyczajnego (*Platycnemis pennipes*). Najliczniejszą ważką była łunica czerwona (doliczono się ponad 20 samców). Ponadto zinwentaryzowano ok. 12 samców łątki dziewczeczki i 3 samce pióronoga zwyczajnego. Wązek nie stwierdzono e obrębie małego stawu.

### Pozostałe bezkręgowce

Na skarpach dużego stawu stwierdzono obecność ślimaka winniczka (*Helix pomatia*) a na krzewach wierzb szarej wstężyka gajowego (*Cepaea nemoralis*). W strefie przybrzeżnej stawu znaleziono nieliczne błotniarki stawowe (*Lymnaea stagnalis*).

Pajęczaki reprezentowane były przez liczne wałęsaki zwyczajne (*Pardosa amentata*) oraz pojedyncze kwadratniki trzcinowe (*Tetragnatha extensa*) i aksamitniki trzciowe (*Clubiona phragmitis*). Ponadto w obrębie stawów stwierdzono liczne muchówki. Nie stwierdzono obecności trzmieli.

### Płazy

W trakcie kontroli stwierdzono wyłącznie obecność godujących żab wodnych, jednak nie można wykluczyć, że któryś ze stawów nie stanowi siedliska dla innych gatunków, których obecności można nie potwierdzić ze względu na odmienną fenologię okresu godowego (np. żaba trawna czy ropucha szara). Obecnie, pomimo intensywnego przeszukania dostępnych fragmentów stawów, nie stwierdzono w nich innych gatunków płazów w jakiegokolwiek fazie rozwojowej.

## Ptaki

Jak już wcześniej wspomniano, duży staw stanowi siedlisko dla lęgowej łożówki. Ponadto w obrębie zbiornika spotkać można inne gatunki, żerujące na nabrzeżnych krzewach i drzewach oraz w trzcinach, lecz gniazdujące w pozostałych częściach parku. W trakcie kontroli stwierdzono obecność następujących gatunków: modraszka (*Cyanistes caeruleus*), bogatka (*Parus major*), rudzik (*Erithacus rubecula*), pęczacz ogrodowy (*Certhia familiaris*), kos (*Turdus merula*) oraz kwiczoł (*Turdus pilaris*).

Ponadto w obrębie stawów nie znaleziono gadów ani ssaków.

## Wnioski

Obszar parku oraz obręb stawów stanowi siedlisko dla chronionych gatunków bezkręgowców, płazów i ptaków. Prowadzenie prac melioracyjnych w trakcie okresu godowego poszczególnych gatunków jest niedopuszczalne, dlatego należy się wstrzymać z ich rozpoczęciem do czasu zakończenia lęgów ptaków – nie tylko łożówki ale też innych gatunków, które w trakcie prac byłyby płoszone – co powinno nastąpić na przełomie sierpnia i września oraz do czasu opuszczenia zbiornika wodnego przez płazy, co w przypadku żaby wodnej może nastąpić nawet w listopadzie, dlatego fakt ten powinien być potwierdzony oględzinami obiektu.

## Dokumentacja fotograficzna



*Fot. 2. Łozówka na wierzbie szarej wewnątrz dużego stawu.*

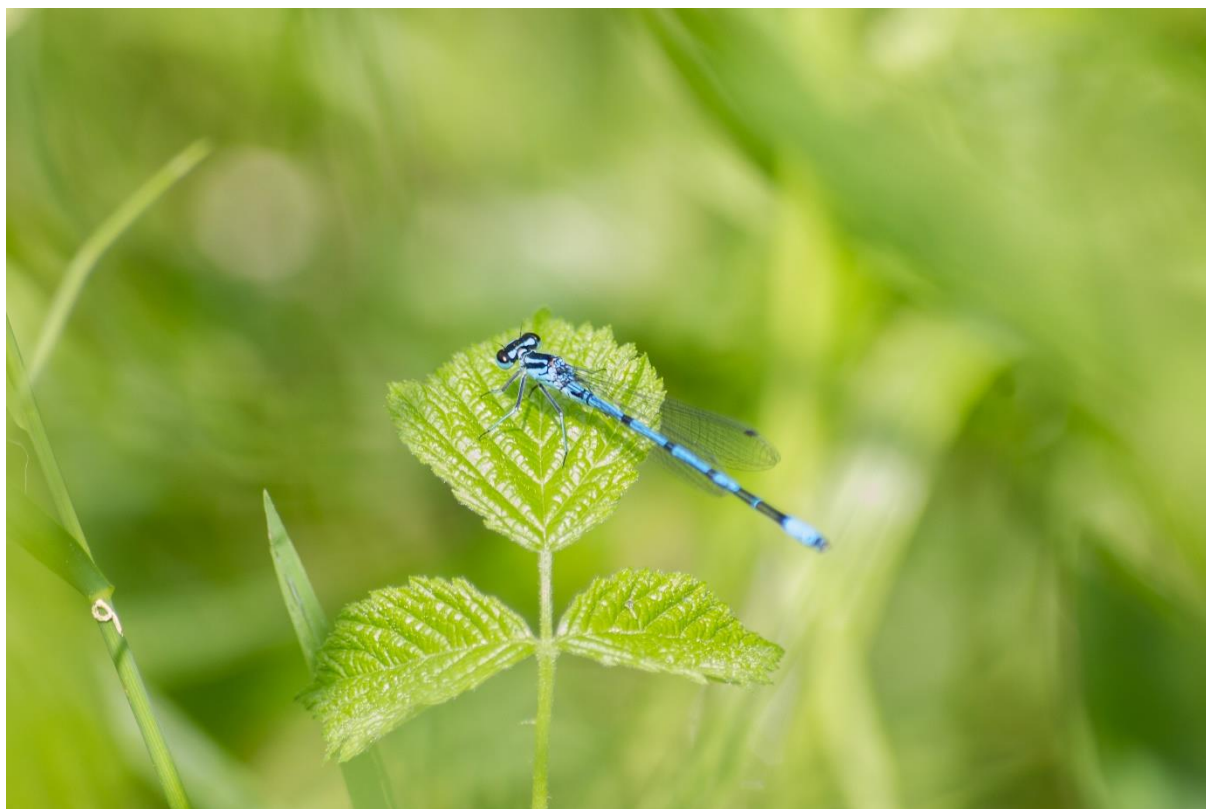


*Fot. 3. Jedna z godujących żab wodnych.*





*Fot. 4. Łunica czerwona – najliczniejszy przedstawiciel ważek.*



*Fot. 5. Łątką dziewczęca.*



Fot. 6. Pióronóg zwyczajny.



Fot. 7. Wąłusak zwyczajny.