

## OSADA ŚWIĘTEGO GOTARDA

Osada ta, jedna z trzech założonych na lewym brzegu Warty, była największa. Była własnością biskupią. Poza nią wymieniane są jeszcze osady św. Marcina przy kościele pod tym samym wezwaniem (własność kapituły poznańskiej) oraz drugą, przy kościele św. Wojciecha (własność księżęca). W osadach zbiegały się szlaki komunikacyjne i handlowe. Pod tym względem osada skupiona wokół kościoła św. Gotarda była uprzywilejowana gdyż tu zbiegały się wszystkie szlaki schodzące do brzegu Warty. W pobliżu znajdował się bród przez rzekę umożliwiający przeprawę w kierunku Śródky – osadą o o dużym znaczeniu handlowym.



Patron kościoła i osady, święty Gotard, był biskupem w Hildesheim i opatem. Zmarł w 1038 roku a w 1131 został kanonizowany. Od czasu kanonizacji kult świętego Gotarda w XII i XIII wieku rozprzestrzenił się po całej Europie, także w Polsce. świadectwem są istniejące do dzisiaj parafie pod wezwaniem świętego Gotarda w Kaliszu, we Włocławku, w Pałukach a ta rotunda w Strzelinie na Dolnym Śląsku. Święty Gotard jest patronem murarzy.

## KALENDARIUM OSADY ŚW. GOTARDA

1. Najstarsze artefakty z terenu określanego osadą św. Gotarda to drobne fragmenty naczyń z okresu wpływów rzymskich datowane na III/IV wiek naszej ery. Zostały one znalezione na głębokości 215-255 cm poniżej obecnego poziomu gruntu.
2. Od XII w do 1 poł. XIII w osadzie występowało budownictwo mieszkalne ewoluujące od ziemianki do domu zrębowego.

3. W 1244 roku w osadzie zostali osiedleni dominikanie, osadzenie pierwotnie na Śródce przy kościele św. Małgorzaty. Kaznodziejski zakon dominikanów został sprowadzony do Poznania w 1231 roku.
4. W latach 1244-1253 dominikanie wznieśli nowy kościół i klasztor na terenie osady św. Gotarda.
5. W 1244 r. biskup Bogufał II odstąpił księciu Przemysłowi I osadę św. Gotarda w zamian za osadę św. Wojciecha.
6. W latach 1244-1253 dominikanie na terenie osady św. Gotarda wznieśli nowy kościół i klasztor. Z badań archeologicznych wiadomo, że nie było w nim wirydarza lecz był to otwarty zespół budynków. Nowy kościół uzyskał też nowe wezwanie św. Piotra z Werony, pierwszego męczennika wywodzącego się z zakonu dominikanów.
  - a) układ z wewnętrznym dziedzińcem – wirydarzem zagospodarowanym zielenią, jest kanonem średniowiecznych budowli klasztornych na terenie całej Europy.
  - b) nowy kościół i klasztor powstał w zaskakująco krótkim okresie czasu.
7. W tym samym 1253 roku nastąpiła lokalizacja miasta na lewym brzegu Warty, w pobliżu kościoła św. Gotarda. Lokalizację miasta na prawie magdeburskim powierzono Tomaszowi z Gubina. Osada św. Gotarda została włączona w obręb fortyfikacji miejskich, które były już w całości wzniesione i zamknięte w 1300 roku.
8. Regularny układ nowo wytyczonych uliczek załamywał się nieco w północno-wschodniej części miasta, gdzie istniały zabudowania przedkolacyjnej osady św. Gotarda, stąd gruszkowaty kształt starego miasta widoczny na wszystkich planach. Dla przykładu w dalszej części opracowania zamieszczono fragment planu miasta autorstwa Jana Rzepeckiego z 1728 roku.
9. Do miasta wiodły cztery niesymetrycznie rozmieszczone bramy: Wrocławska, Wodna, Wielka i Wroniecka, oraz kilka furt, z których najświetniejsze były Ciemna Bramka, Furta Zamkowa i Furta Dominikańska. Wraz z miastem i fortyfikacjami powstał na południowo-zachodnim skraju miasta, na górze zwanej dziś wzgórzem Przemysła, poznański zamek – nowa siedziba władców Wielkopolski, a od 1295 roku również siedziba króla Polski.
10. W połowie XV wieku nastąpiła rozbudowa dominikańskiego zespołu klasztornego – powstało zachodnie skrzydło. Wspólnota dominikańska liczyła wów-

czas ok. 70 braci. W tym czasie zmieniono też patrona kościoła z św. Piotra z Werony na św. Dominika.

11. W 1468 roku wielki pożar w przyległej do kościoła i klasztoru dzielnicy żydowskiej (od strony ul. Sukienniczej- dziś ul. Żydowska) zniszczył niemal doszczętnie budynki sakralne i klasztorne.
12. W XV wieku zamknięto skrzydłami północnym i wschodnim (oba współcześnie nie istnieją) dziedziniec wewnętrzny tworząc klasyczny wirydarz, z otwartymi nań krużgankami.
13. W latach 1615-1622 wykonano znaczące przebudowy w obrębie skrzydła zachodniego i południowego. Autorem przebudowy był Krzysztof Bonadura Starszy- włoski budowniczy osiadły w Poznaniu.
14. Ostateczne uporządkowanie kościoła i klasztoru nastąpiło w 1655 roku, po najeździe szwedzkim;
15. W 1698 roku wielka powódź doprowadziła do zawalenia filarów i sklepienia kościoła.
16. W latach 1700- 1724 odbudowywano kościół pod kierunkiem Jana Cate-nazziego nadając barokowy styl wnętrzom i dobudowano wieżę kościelną.
17. W 1725 roku, 18 czerwca miała miejsce nawałnica, która zdarła poszycie dachowe i sklepienie kościoła. Zostały zniszczone też organy i dekoracje.
18. W 1803 roku ogromny pożar strawił klasztor i zrujnował dzielnicę żydowską. Spłonęła m.in. bożnica z 1367 r. posadowiona vis a vis kościoła dominikanów. Rozebrano też młyn zwany Dominikańskim, położony na północ od zespołu klasztornego.
19. Do roku 1814 trwała odbudowa kościoła i części klasztoru po pożarze. Klasztor nigdy nie podniósł się całkowicie po tym kataklizmie i w 1837 roku rozebrano skrzydło północne i wschodnie, odsłaniając tym samym, wnętrze wirydarza.
20. W 1833 r. nastąpiła kasata zakonu dominikanów na ziemiach polskich pod zaborem pruskim.
21. Po 1848 r- rozbiórka skrzydła wschodniego i północnego klasztoru
22. W 1871 roku ukończono budowę ogromnego gmachu arsenału artyleryjskiego, który uległ niemal całkowitemu zniszczeniu w 1945 roku. Pozostały jego niewielki fragment od ulicy Stawnej.
23. W 1920 roku-22 grudnia, na polecenie kardynała Edmunda Dalbora, kościół wraz z resztkami klasztoru przejęło Towarzystwo Jezusowe (O.O Jezuici).

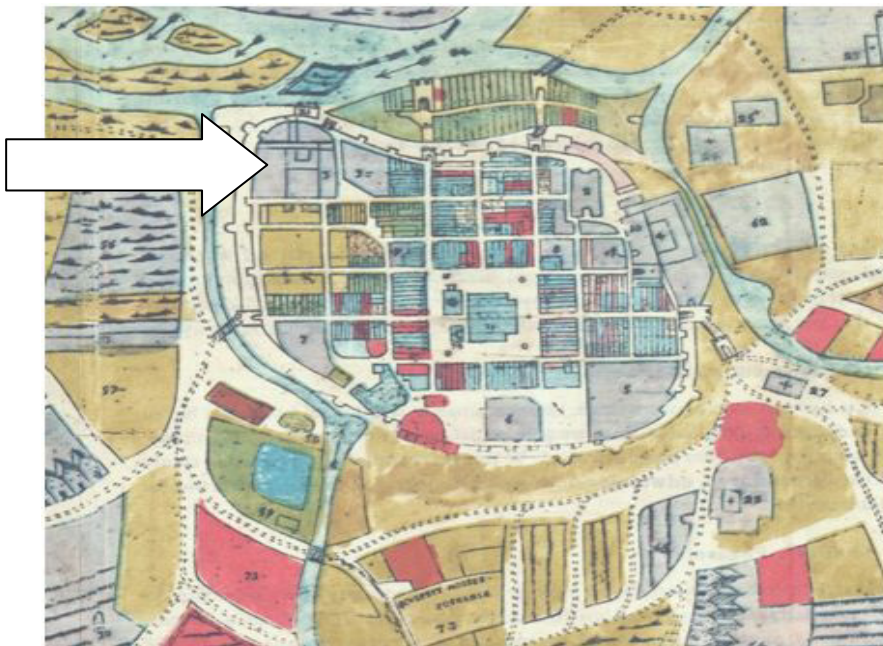
24. Podczas remontu kościoła w 1922 roku odkryto wczesnogotycki portal z 1250 roku.

## ANALIZA STARYCH PLANÓW MIASTA POZNANIA

Stare plany miasta są łatwo dostępne, gdyż zostały one zdigitalizowane w ramach projektu CYRYL .

Link: <http://cyryl.poznan.pl/kolekcja/317/najstarsze-plany-poznania-do-1938-roku-archiwum-panstwowe-w-poznaniu>

Planów miasta jest wiele i nie sposób wszystkie zamieszczać w opracowaniu. Niektóre z planów są słabo czytelne. Po głębszej analizie najbardziej reprezentatywny jest poniżej zamieszczony plan z 1728 roku autorstwa Jana Rzepeckiego – ławnika i kasjera miejskiego. Strzałką zaznaczono lokalizację zespołu kościelno – klasztornego dominikanów.



Fragment planu miasta Poznania z 1728 r. autorstwa Jana Rzepeckiego

## BADANIA ARCHEOLOGICZNE

Pierwsze badania archeologiczne na terenie kościoła i klasztoru były prowadzone w latach 1923-1925. W latach 1951-1952 badania prowadził Eugeniusz Linet-

te (kościół i klasztor dominikańskie był też tematem Jego pracy magisterskiej). W roku 1960 prowadził prace dr Jan Źak.

Kulminacją prac archeologicznych w obrębie dawnej osady św. Gotarda były badania, które wykonał zespół pod kierunkiem Włodzimierza Błaszczyka w latach 1970-1971. Dawny kościół i klasztor dominikanów był jednym z kilku stanowisk na obszarze staromiejskim. Zebrane artefakty oraz opis kolejnych wydzielonych warstw świadczą o intensywnym użytkowaniu tej strefy, z czego znaczną grupą są pokłady cmentarne – liczne pochówki oraz składowisko kości ludzkich – ossuarium (ossarium).<sup>0</sup>

Zebrane w raporcie archeologicznym informacje o terenie dawnej osady św. Gotarda to kopalnia informacji. Zostały one opublikowane w opracowaniu: „Wyniki badań archeologicznych w strefie osady św. Gotarda na Starym Mieście w Poznaniu” autorstwa **Włodzimierza Błaszczyka** w 1973 r.

W późniejszych latach prowadzono badania przy okazji wykopów związanych z zakładaniem instalacji i innych prac remontowych. Skupiały się one jednak w obrębie istniejących skrzydeł – zachodniego i południowego. Były to prace w 2012 i 2014 roku.

Z rezultatów badań architektonicznych najbardziej przydatne do niniejszego opracowania są informacje dotyczące warstw archeologicznych, fundamentów i rozplanowania skrzydeł klasztoru oraz wirydarza.

## **REZERWAT ARCHEOLOGICZNY**

Podczas rozległych badań archeologicznych prowadzonych przez Włodzimierza Błaszczyka na początku lat 70 XX w. odsłonięto m.in. fundamenty części klasztoru otaczających wirydarz. Położone poniżej powierzchni ziemi fundamenty (to one właśnie są zabytkiem) zostały nadbudowane tak, aby były widoczne powyżej powierzchni gruntu. Murki są dobrze widoczne do dzisiaj lecz są bardzo złym stanie: rozsypują się na skutek zniszczenia spoin oraz lasowania się cegieł. Wnętrze wirydarza ma klasyczny acz wtórny podział kwaterowy wyznaczony obrzeżami ogrodowymi cementowymi. Jest to podział nawiązujący do znanych z innych obiektów wykonany po badaniach na początku lat 70 tych XX w.

**Rezerwat archeologiczny wpisany jest do rejestru zabytków pod nr A184  
decyzją z dnia 01.12.1971 r.**

Materiały bibliograficzne i archiwalne:

1953	Studium historyczne do planu ogólnego zagospodarowania przestrzennego m. Poznania	Ruszczyńska Teresa, Sławska Aniela	Archiwum MKZ
1960	Widoki starego Poznania	Warkoczewska Magdalena	Wydawnictwo Poznańskie
1961	Tymczasowe sprawozdanie z prac wykopaliskowych w Poznaniu przy kościele podominańskim (1959 r.)	Żak Jan	Sprawozdania Archeologiczne XIII str. 133-137
1964	Z badań wykopaliskowych nad osadą św. Gotarda w Poznaniu w 1960 r.	Żak Jan, Grzywaczyk T., Pawlicka Ł, Perzyńska M.	Sprawozdania Archeologiczne XVI str.184-196
1966	PPKZ Studium Historyczno - Urbanistyczne	Linette Eugeniusz	Archiwum MKZ
1972	Sprawozdanie z badań archeologicznych	Przewoźna Krystyna	Fontes Archeologici Posnanienses Annales Musei Archeologici Posnaniensis vol. XXII 1971, wyd. Poznań
1973	Wyniki badań archeologicznych w strefie osady św. Gotarda na Starym Mieście w Poznaniu	Błaszczak Włodzimierz	Fontes Archeologici Posnanienses Annales Musei Archeologici Posnaniensis vol. XXIII 1972, wyd. Poznań
1988	Dzieje Poznania	Topolski Jerzy pod red.	PWN Warszawa - Poznań
1997	Socjotopografia późnośredniowiecznego Poznania	Wiesiołowski Jacek	Wydawnictwo PTPN
1998	Józef Łukaszewicz Obraz historyczno-statystyczny m. Poznania w dawniejszych czasach	Wiesiołowski Jacek	Wydawnictwo Miejskie Poznań
2001	O architekturze i plastyce dawnego Poznania do końca epoki baroku	Gałka Witold	Wydawnictwo Miejskie Poznań
2004	Karta biała	Pryszczewski Andrzej	Archiwum MKZ
2005	Commentaryjska przedlokacyjnego Poznania - studia z dziejów średniowiecznego Pozna-	Pawlak Paweł	Civitas Posnaniensis pod ed. Zofii Kurnatowskiej i Tomasza Jurka

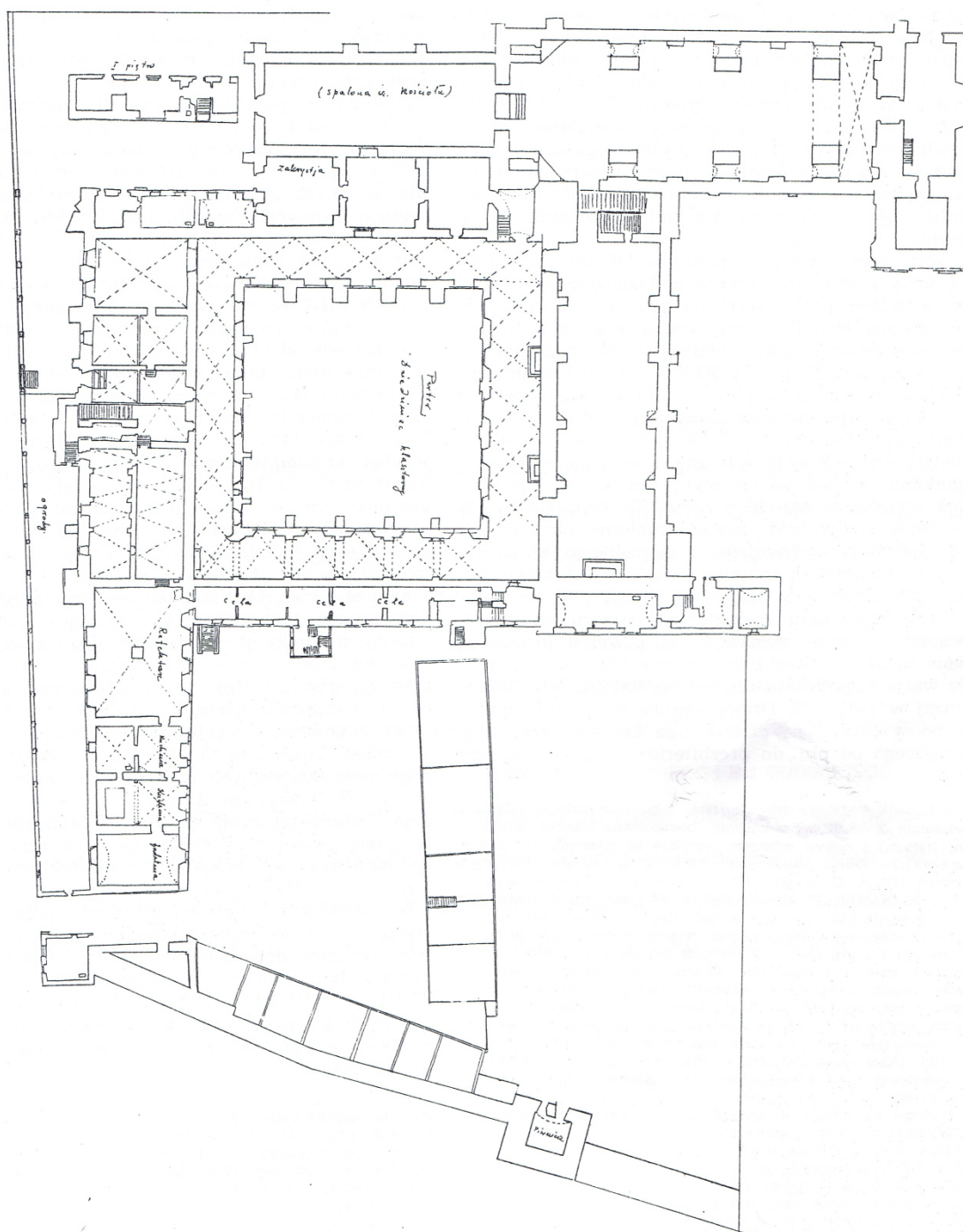
	nia		
2013	Sprawozdanie w sprawie przeprowadzonych nadzorów i badań sondazowych na stanowisku Poznań - Poznań 3 cz7 AZP 52-28/152	Włodarczyk Monika	Muzeum Archeologiczne
2017	Dokumentacja z III etapu prac konserwatorskich / badania archeologiczne mgr Beata Pietrzak		Firma Konserwatorska Piotr Biało, Zabytki Malarstwa Rzeczy Architektury Sp z o.o ul. Ratajska 14, Kraków - zasoby MKZ w Poznaniu
	INTERNET		głównie widokówki ze zbiorów osób prywatnych
	CYRYL Wirtualne Muzeum Historii Poznania ( zdygitalizowane plany miasta do 1939 r.)	<a href="http://cyryl.poznan.pl/cyryl.php?lang=pl&amp;id_strony=50">http://cyryl.poznan.pl/cyryl.php?lang=pl&amp;id_strony=50</a>	
	karta z widokiem klasztoru od wirydarza ok.. 1870 r.	zdjęcie z kliszy 22212	Archiwum MKZ
	karta z widokiem klasztoru od wirydarza przed 1900 r.	zdjęcie z kliszy 22213	Archiwum MKZ
	karta z rzutem klasztoru sprzed 1870 plan Koh-tego	zdjęcie z kliszy 13546	Archiwum MKZ

## O WIRYDARZU

**Wirydarz** to gród klasztorny na wewnętrznym najczęściej otoczony arkadowymi krużgankami, a jego środek zdobi studnia, fontanna lub dekoracyjne drzewo. Dawniej wirydarzem można też było nazwać ogródek ozdobny z kwiatami i ziołami, a gdy miał większe rozmiary mógł mieścić również stawy rybne i zwierzyńce. Wirydarz to wielka symbolika łącząca sacrum i profanum. Nawet kształt ogrodu wewnętrznego, najczęściej kwadrat to symbol sprawiedliwości i stałości. Cztery boki wirydarza symbolizowały czterech ewangelistów, cztery rzeki raju oraz cztery cnoty kardynalne – sprawiedliwość, roztropność, męstwo i umiarkowanie. nierozdzielna jest symbolika roślin oraz elementu jakim jest woda. Poruszająca się woda w fontannie przypominała zakonnikom o rzece, która wypływała z Edenu. Studnia to szeroki biblijny symbol błogosławieństwa, oczyszczenia, dostatku, ale i śmierci, piekła. To także symbol chrztu, zbawienia oraz Oblubienicy – Maryi.

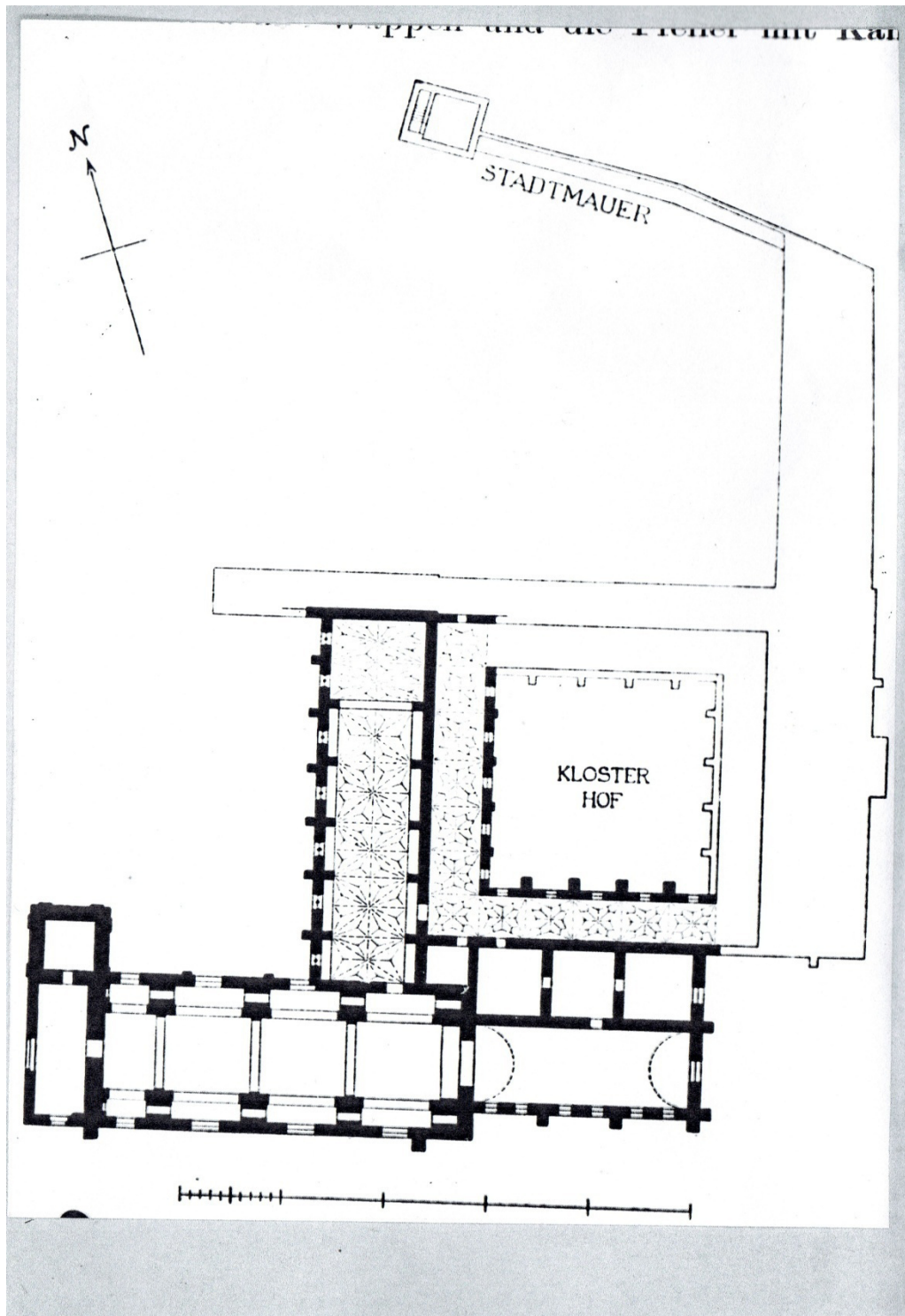
Poznański wirydarz i klasztor dominikanów był w XIX w inwentaryzowany i zachowały się po tym materiały archiwalne. Znaczący jest plan inwentaryzacyjny wykonany w 1822 r. przez mierniczego Scholtza (rys. 1) i protokół z dnia 6.06.1834 – wyciąg z Akt Referendarza Rządowego Tempelhoffa a w nim czytamy: ...”krużganek obejmuje ogród w kształcie kwadratowym...Przy najdalszej stronie tegoż położona jest kaplica, a na lewo od niej kościół.” Ogród wewnętrzny ma wymiary 22x21,40 m. Na temat jego urządzenia zielenią niestety nic nie wiadomo poza stwierdzeniem „ogródek kwiatowy” zapisanym przez w/w protokole z 1822 r. Wyróżnia on wyraźnie ogródek ozdobny od ogrodów użytkowych położonych w wąskim pasie pomiędzy wschodnim skrzydłem klasztoru a ulicą Garbary.





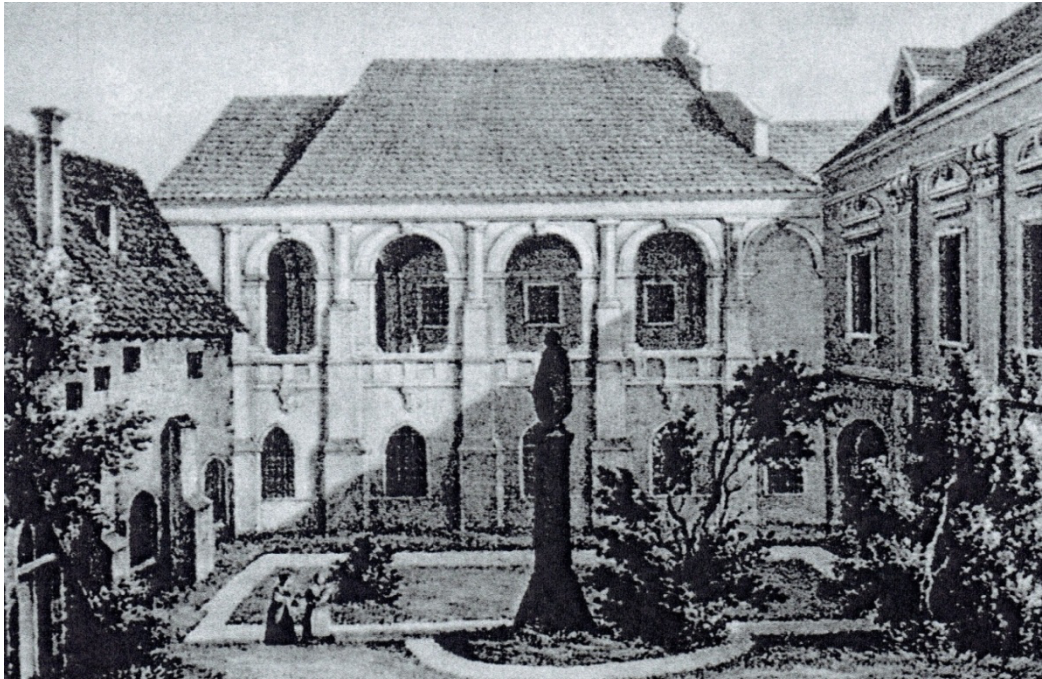
Ryc. 52a. Plan kościoła i klasztoru Dominikanów z 1822 r. Rzut poziomy parteru. Rys. Scholtz  
 Fig. 52a. Plan of the Dominican Friars' church and monastery in 1822. Horizontal projection of ground floor. Drawing by Scholtz  
 Abb. 52a. Plan des Dominikanerklosters und der Kirche im Jahre 1822. Horizontalprojektion des Erdgeschosses. Zg. von Scholtz

Plan Scholtza z 1822 r. – z opracowania Włodzimierza Błaszczyka



Rzut wg pomiaru sprzed 1870 r. (plan aktualizowany przez J.Kohtego)- zbiory MKZ w Poznaniu

Interesującą informację niesie rysunek Juliusa v Minutoli z 1842 r. przedstawiający widok wirydarza od północy. Należy pamiętać, że było to już niemal od 10 lat po sekularyzacji zakonu dominikanów i obiekt nie miał gospodarza. Rysunek ukazuje zlokalizowaną centralnie kolumnę z rzeźbą ( Matki Boskiej?). Podział terenu nie nawiązuje do klasycznych rozwiązań wirydarzowych. Widać na nim jednak wschodnie, nieistniejące skrzydło klasztoru.



Widok od północy – rys Juliusa v. Minutoli – repr. M. Warkoczewska Widoki starego Poznania P-ń 1960 r.



Klasztor Dominikanów i mury miejskie. Na pierwszym planie plac Stawny (zostało to miejsce w nazwie ulicy – Stawna)



Kościół i klasztor dominikanów – rys. Juliusa v. Minutoli - repr. M. Warkoczewska Widoki starego Poznania P-ń 1960 r.

Po prawej widoczne wschodnie skrzydło klasztoru i ogrody użytkowe (sady) za ogrodzeniem terenu klasztornego.



Pożar kościoła dominikańskiego w 1803 r.- widok od południa



Widok na narożnik południowo- wschodni klasztoru i wirydarza sprzed 1870 r.

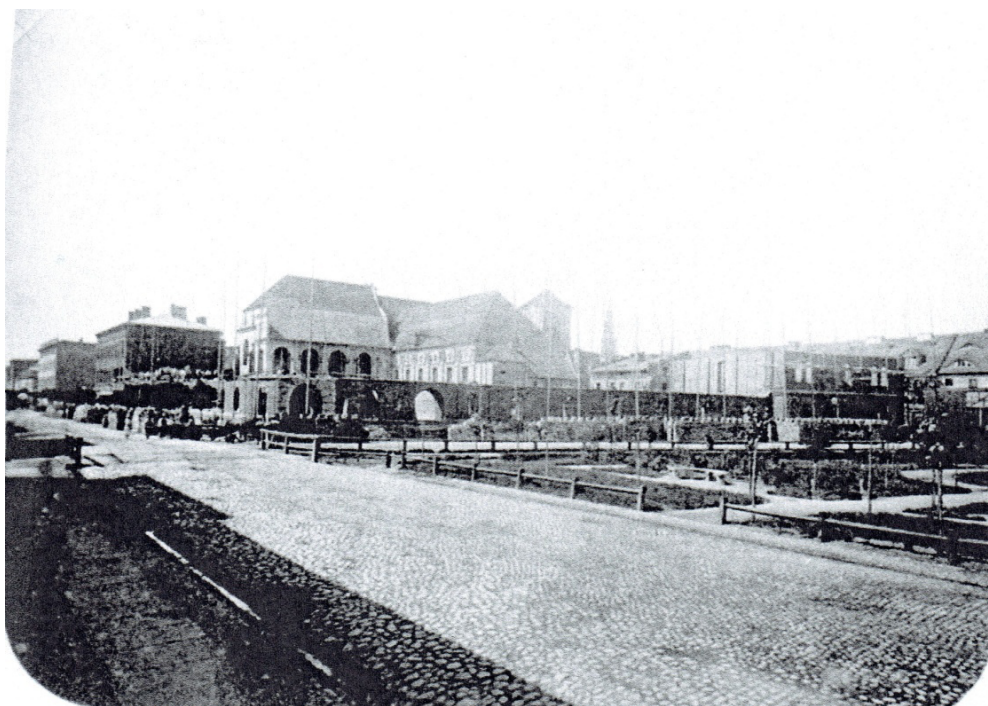


Widok wnętrza krużganka w skrzydle południowym – sprzed 1870 r.

Po rozebraniu skrzydeł klasztoru w połowie XIX, pod koniec lat 60 tych XIX w. władze pruskie rozpoczęły budowę, w miejscu terenów klasztornych i po dawnych murach obronnych Poznania, ogromnego gmachu arsenału artyleryjskiego. Budowla ta zniszczyła w dużej mierze zabytkowe fundamenty, które w dzisiejszych czasach mogłyby dać odpowiedzi na wiele pytań związanych z osadnictwem na tym terenie.

Gmach arsenału uległ prawie całkowitemu zniszczeniu w trakcie działań wojennych i został rozebrany w 1945 roku.

Na niezbyt dobrej jakościowo widokówce sprzed 1870 roku widoczna jest budowa arsenału i obok niej nowo założony zieleniec z drogami i młodymi drzewami. Taka swoista pętla czasu - dzisiaj jesteśmy niemal w tym samym położeniu. Nie ma wprawdzie gmachu arsenału i na skutek rozbudowy ciągów komunikacyjnych węzła Garbary/ Estkowskiego/ Małe Garbary, ubyto powierzchni przeznaczonej na zieleniec lecz to nadal jest jedno z niewielu miejsc niezabudowanych w obrębie Starego Miasta.



Widokówka z okresu budowy arsenału koniec lat 60 XIX w.



Gmach arsenалу artyleryjskiego po 1870 r.



Wirydarz 2017 r.





Wirydarz 2017 r.

## **KONCEPCJA ZAGOSPODAROWANIA ZIELENIĄ TERENU WIRYDARZA POKLASZTORNEGO I ZIELEŃCA PRZY UL.GARBARY/STAWNA w POZNANIU**

Teren będący przedmiotem opracowania został rozpoznany pod względem historycznym i pełnionych obecnie funkcji (powyżej zamieszczone dane). Postawione zadanie nakreśla kierunek zagospodarowania – uporządkowanie terenu, skomunikowanie i przypisanie nowych funkcji użytkowych z podkreśleniem minimalizowania nakładów.

Dwie działki 100 i 101, arkusz mapy 15 obr. 51 to historycznie teren klasztoru poddominikańskiego. Południowa część terenu jest rezerwatem archeologicznym z zabytkowymi fundamentami nieistniejących skrzydeł klasztornych. Pozostały teren jest porośnięty trawą niewielkimi skupinami krzewów liściastych nie mających ze sobą związku kompozycyjnego. Oba obszary powinny pozostawać ze sobą w związku kompozycyjnym i funkcjonalnym. W rozumieniu kształtowania zieleni dawny wirydarz staje się zatem rodzajem ‘wnętrza ogrodowego’ o regularnej formule wpisanego w większe, swobodne ‘krajobrazowe’ założenie. Obszary te wiążą układ komunikacyjny umożliwiający swobodne przejście dla pieszych.

### **ZAŁOŻENIA DO KONCEPCJI**

1. Ochrona i zabezpieczenie fundamentów – reliktyw klasztornych.

2. Urządzenie zieleni w stylistyce przynależnej każdej części w obszarze opracowania.
3. Powiązanie obu obszarów wewnętrznym układem komunikacyjnym.
4. Nadanie nowych funkcji– ogród wewnętrzny i sala edukacyjna na wolnym powietrzu w części B.
5. Wprowadzenie nowych elementów jak: oświetlenie terenu, monitoring, mała architektura.

Dla lepszej czytelności koncepcji i rysunków teren opracowania podzielono na część A i B.

Część B to dawny wirydarz klasztorny – rezerwat archeologiczny. Przeszłość i ograniczenia wynikające z ochrony konserwatorskiej determinują konserwatywne podejście do uporządkowania i rewaloryzacji. Jest to jednocześnie przyczynek do stosowania trwałych i kosztowniejszych rozwiązań. Losy północnej części obszaru opracowania nie są przesądzone (tereny budowlane) natomiast część wirydarzowa pozostanie funkcjonalnie niezmieniona. Trwałe i efektywniejsze wyposażenie podkreśli jednocześnie zabytkowy charakter i rangę miejsca.

## **ELEMENTY ARCHITEKTONICZNE – ZABYTKOWE FUNDAMENTY**

### **KLASZTORNE**

O kierunku skali i sposobie prac zabezpieczających winien decydować zespół konserwatorsko- architektoniczny. Wszelkie prace projektowe muszą być oparte o szczegółowe wskazania konserwatorskie i powrót do rezultatów badań archeologicznych Włodzimierza Błaszczyka. Temat wymaga głębszej analizy i nadania właściwego kierunku projektom technicznym.

#### **W ramach koncepcji zasadne wydaje się:**

- a) zdjęcie rozsypujących się nadmurówek z lat 70 tych XX w. i wykonanie nowych z pozostawieniem obniżzeń w miejscach przebiegu ścieżek  
lub
- b) zdjęcie nadmurówek i przykrycie fundamentów przezroczystymi okrywkami.

## **ZIELEŃ I ELEMENTY MAŁEJ ARCHITEKTURY W WIRYDARZU**

## **WARIANT 1**

- ukształtowanie północnej 'ściany' wirydarza przez wprowadzenie wysokiego żywoplotu na palach (wys. do 3,5m – podciętego w dolnej części do wys. min 2,2 m). W dolnej partii formowany szpaler wyprowadzony jest w sposób zapewniający całkowity wgląd w głąb wnętrza. Założenie takiego szpaleru daje możliwość rozwiązania bardzo trudnego zadania jakim jest oświetlenie wirydarza. Szpaler grabowy zamaskuje na większej długości maszty, do których byłyby przyłączone linki i instalacja oświetleniowa (oświetlenie wiszące nad wnętrzem).
- zewnętrzną ścianę żywoplotu proponuje się oświetlić lampami typu up light, podobnie jak elewacje skrzydła południowego klasztoru i kościoła;
- wytyczenie regularnego podziału kwatrowego z centralnie umieszczoną „głuchą” cembrowiną studzienną wykonaną z piaskowca;
- kwatery wirydarza mają być tradycyjnie otoczone niskimi obwódkami bukszpanowymi. Pola kwaterok i powierzchnie przy murach oraz pod żywoplotem przewiduje się wypełnić roślinami okrywowymi (teren ma ograniczone nasłonecznienie). Wyższymi akcentami są cztery formowane w stożek cisy (formy topiaryczne);
- drogi przewiduje się wykonać w tradycyjnej nawierzchni mineralnej (miał granitowy). Obrzeża w części regularnej proponuje się wykonać z taśmy aluminiowej lub stalowej ( w tę część warto inwestować większe środki gdyż nie będzie ona ulegała zmianom na skutek innych prac o charakterze budowlanym);
- elementy małej architektury stanowiące wyposażenie wirydarza to ławeczki z piaskowca oraz dyskretnie ustawione przy wyjściach kosze na odpadki (kamienne lub z bardzo dobrej jakości betonu barwionego) proste sześciany z metalowym wkładem;

## **GALERIA POD NIEBEM**

Galerię na wolnym powietrzu' proponuje się zlokalizować w międzymurzu skrzydła wschodniego klasztoru z dostępem od strony ul. Garbary. Od strony ulicy teren ten jest łatwo dostępny. Proponuje się wygrodzić go niskim płotkiem do 80 cm wysokości. Chociaż grodzenie terenów zielnie niekiedy nie cieszy się po-

pularnością , to zdecydowanie pozwala skanalizować chodzenie pieszych i chroni przed zadeptywaniem zieleni.

W międzymurzu proponuje się rozmieścić podświetlane tablice informacyjne podające dane o historii miejsca, wirydarza oraz ukazujące przebieg i rezultaty prac archeologicznych. Cenna byłaby również dobrze wykonana makieta, która mogłaby być dotykana przez osoby ociemniałe i niedowidzące. Pewną atrakcją byłoby np. zamontowanie w niej wizjera (jak w staromodnym fotoplastykonie), który pozwalałby zajrzeć do ‘wnętrza’ krużganka...

Powierzchnie międzymurza proponuje się wysypać jasnym tłuczniem – łatwiej uprzątnąć teren oraz zniechęcić choć w niewielkim stopniu do wyprowadzania psów (mimo wprowadzenia zakazu trudno będzie usunąć wieloletnie przyzwyczajenia).

## **WARIANT 2**

Wariant ten różni się nieco od poprzedniego. Zrezygnowano w nim ze szpaleru grabowego a wydzielenie wirydarza stanowiłby przedłużony niski płotek ograniczający opisaną niżej ‘Galerię pod niebem’. Następuje też rezygnacja z „gwiazdowego” oświetlenia terenu gdyż sterczące maszty nośne bez osłony są zbyt dużą ingerencją wizualną. Pozostaje jedynie oświetlenie skierowane na elewację i podświetlony centralny element rzeźbiarski i użytkowy tzn. fontannę zamiast „głuchej” studni.

## **PRZYKŁADOWE ELEMENTY WYPOSAŻENIA WIRYDARZA**

## PALISADA



*Palisadę można stworzyć splatając młode gałęzie na jednakowej wysokości. Niższe gałęzie usuwa się, a boczne wplata pomiędzy górne. Dzięki starannemu cięciu i rozpinaniu utworzyć można wdzięczny rząd łuków stanowiący ramę dla widoku poza nim.*



Cembrowina 1



Cembrowina 2



Cembrowina 3



Kamienna ławeczka 1



Kamienna ławeczka 2



Kamienna ławeczka 3



Kamienna ławeczka 4



Kosz na odpadki (tu pojemnik na rośliny- kosz w przekroju kwadratowy i nieco wyższy ok. 60 cm)



## OŚWIETLENIE ' GWIAŹDZISTE'



Oświetlenie na linkach – tu podwórko – studnia w Warszawie ul. Szpitalna (można dobrać dyskretniejsze oprawy zewnętrzne- mało widoczne w dzień a wystarczająco jasno świecące po zmroku).

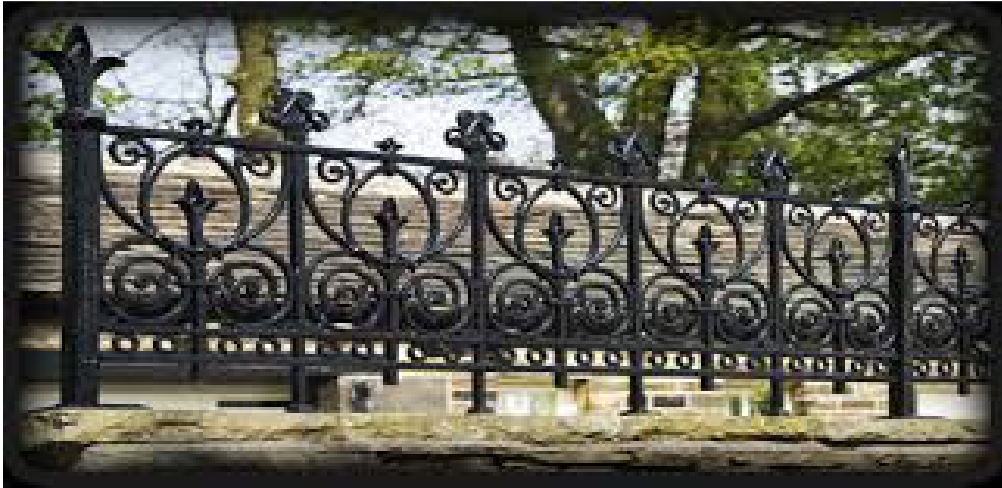
OGRODZENIE 'GALERII POD NIEBEM'  
I EWENTUALNIE CAŁEGO  
REZERWATU ARCHEOLOGICZNEGO



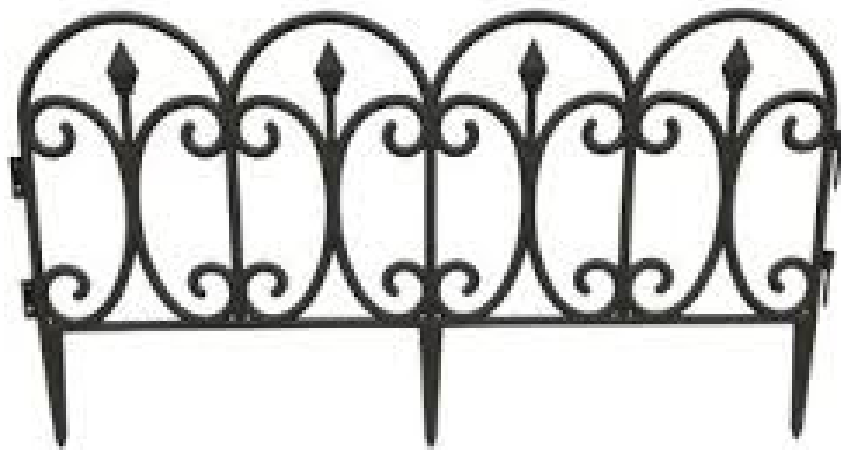
Płotek 1



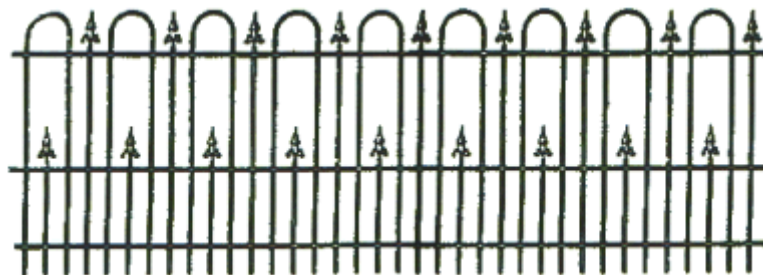
Płotek 2



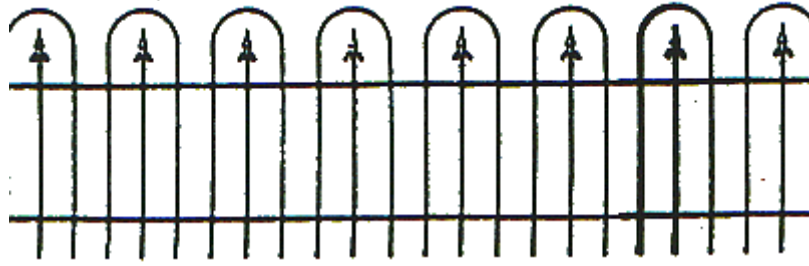
Plotek 3



Plotek 4



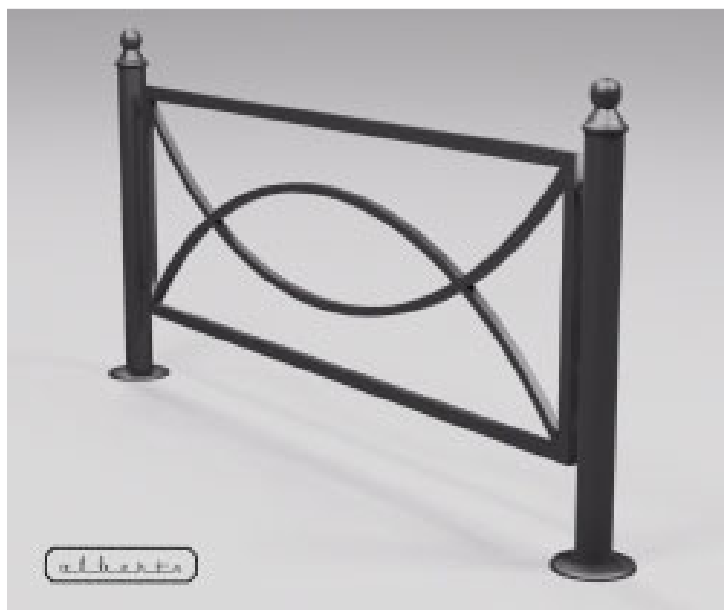
Plotek 5



Plotek 6



Plotek 7



Plotek 8

## **CZĘŚĆ SWOBODNA ZIELEŃCA**

### **CZĘŚĆ A**

Część północna terenu, na której w latach 1871-1945 znajdował się ogromny gmach arsenału. Teren przeznaczony jest w planie miejscowym pod zabudowę zatem każda koncepcja nosi znamię tymczasowości.

#### **Wariant 1**

W wariacie 1 proponuje się rozwiązanie z klasycznym układem zieleńca miejskiego z pętlowym układem komunikacyjnym swobodnie łączącym zachodnią część placu z ruchliwym przejściem do przystanków tramwajowych zlokalizowanych przy skrzyżowaniu ul. Garbary – Małe Grabary- Estkowskiego.

Wzdłuż zachodniej granicy placu zakłada się wprowadzenie kurtyny złożonej z małych, wąskostojkowych drzew podsadzonych ażurowo wysokimi krzewami, najlepiej półzimozielonymi. Na wysokości przejścia do furty o.o Jezuitów wykonać obsadzenie krzewami do 1m wysokości.

Pozostałe obsadzenia to grupy krzewów liściastych od 0,5-1,5 m wysokości oraz rabaty bylinowe w większości z gatunków mających charakter okrywowy, zadarniający. Byliny muszą być dostosowane wielkością do sąsiadujących krzewów, dla których są często pierwszoplanowym 'przedpolem'.

Oświetlenie terenu – klasycznymi, prostymi w formie lampami parkowymi na słupach wysokości ok. 4 m wzdłuż pętli wsuniętej w głąb placu i lampami do ok.0,8-1,0m- schowanymi częściowo w zieleni. Plac od strony ulic jest oświetlony lampami ulicznymi o dużym natężeniu światła.

LAMPY NISKIE  
( dla obu wariantów)



78,5 cm wys.

LAMPA 1



75cm

Lampa 2



100 cm

Lampa 3



125 cm

Lampa 4

## **LAMPY WYSOKIE PARKOWE**

(dobór dla obu wariantów)

(prosty słup ok. 4m wysokości– tu modele opraw)





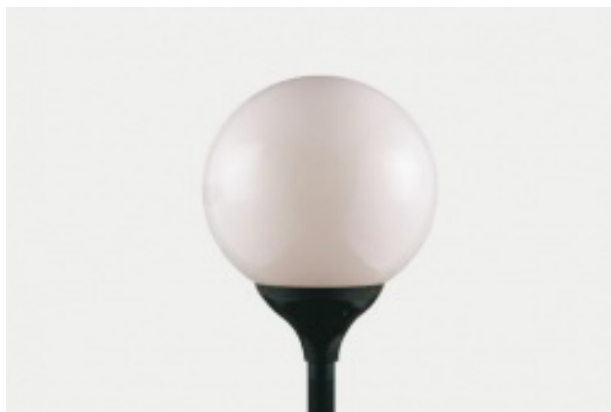
LAMPA 1



LAMPA 2



LAMPA 3



LAMPA 4

## **ŁAWKI PARKOWE**

(ten sam model dla obu wariantów)

Proponuje się proste ławki na żeliwnych nogach- bez oparcia i z oparciem oraz ławki w drewnianych pergolach. Jedne przeznaczone do krótkiego odpoczynku, drugie do dłuższego (o ile korzystający wytrzymały jest na hałas!).



( dla wariantu 1i 2)

## **PERGOLA Z ŁAWKĄ**

**( w wariancie 1)**



Model 1



Model 2

(malowana na biało –technika postarzania)



Model 3

(malowana na biało –technika postarzania)

## KOSZE NA ODPADKI

(model wspólny dla wariantu 1 i 2)



## NAWIERZCHNIE MINERALNE

(dla obu wariantów)

Zakłada się wykonanie dróg mineralnych obrzeżonych tzw. rolką z kostki granitowej 8x10 cm, ułożonej dwurzędowo. Kostka powinna być zbliżona kolorystycznie do tonacji nawierzchni – szaro-żółtawa. Ułożenie kostki na '0' tzn. równo z nawierzchnią.



## **CZĘŚĆ A – wariant 2**

Wersja ta ma bardziej „parkowy” układ komunikacyjny złożony ze swobodnych dróg spinających część wirydarzową z niewielkim placikiem, a następnie z ul. Stawną. Na placu proponuje się ustawienie elementu rzeźbiarskiego o neutralnej tematyce np. zegar słoneczny.

Osłona na granicy zachodniej placu złożona jest z wysokich krzewów posadzonych ażurowo. Przy przejściu do furty o.o Jezuitów krzewy w skupinie nie powinny być wyższe niż 1m z uwagi na zachowanie widoczności i poczucie bezpieczeństwa przechodzących. Dominantą w grupach zieleni jest soliterowe drzewo o rozłożystej koronie i jasnym ulistnieniu (preferowany platan klonolistny – *Platanus x acerifolia*). Na wysokości ściany dawnego arsenału krzewy powinny mieć min. 150 cm wysokości.

### **O ROŚLINNOŚCI w SWOBODNEJ CZĘŚCI ZIELEŃCA**

W obu wariantach dla części A zakłada się, zróżnicowanie krzewów pod względem wysokości oraz odporności na warunki klimatu miejskiego. Krzewy wysokie nie powinny znajdować się w centralnej części placu i od strony ulic. Mogą być jedynie w kurtynie osłonowej od strony podwórek od ul. Szewskiej i to sadzone ażurowo, w małych grupach 1-3 sztuki oraz większych odległościach.

Obciążeniem w klimacie miejskim jest suchość zapylenie i suchość powietrza oraz gleby. Ze względu na potencjalną tymczasowość zieleńca nie przewiduje się automatycznego nawadniania. Fakt ten determinuje dobór roślin w stronę gatunków prostych, odpornych i łatwych w utrzymaniu, co nie oznacza jednak, że zakładamy ogród kseromorficzny. Preferowane są gatunki liściaste ozdobne z liści i kwiatów. W zakładanym podziale to ok. 90 % gatunki liściaste, 10% iglaste (niskie jałowce). W grupie bylin preferowane są gatunki i odmiany o charakterze zadarniającym, niskie i średniej wysokości (roślina do 40 cm wysokości – kwiatostany do 80 cm) w grupach w centralnej części placu.

Obecnie plac jest, niestety, psią toaletą i to intensywnie użytkowaną. Po zagospodarowaniu zieleńca musi być wprowadzony zakaz wyprowadzania zwierząt. Z

tego względu w obu wariantach wskazane byłoby zlokalizowanie toalety dla psów w pobliżu łatwo dostępnego przejścia – np. okolice starego schronu.